

## La lettre d'information

Novembre 2012



### Actualités



#### Boulogne-sur-Mer : du camp romain de la *Classis Britannica* aux Temps modernes

Les recherches menées dans la crypte de la basilique Notre-Dame ont permis de mieux connaître le camp de la *Classis Britannica*, l'église médiévale et son cimetière paroissial.

[Voir le reportage](#)



#### L'Inrap fête ses 10 ans au Palais-Royal

Le ministère de la Culture et de la Communication consacre une exposition à l'Inrap, dans les vitrines du péristyle du Palais-Royal et de la galerie de Valois, jusqu'au 9 décembre 2012.



#### Lancement des fouilles archéologiques du contournement Nîmes-Montpellier

Dans le cadre de l'aménagement de la future ligne à grande vitesse du contournement Nîmes-Montpellier, Oc'Via vient de confier l'ensemble des fouilles à l'Inrap.



#### Andilly : une ferme gauloise en bordure du Marais poitevin

Parmi une vingtaine d'occupations protohistoriques, une ferme fortifiée, ayant appartenu à un producteur de sel, vient d'être mise au jour.



#### Le bourg antique de Chassenon

De la *Cassinomagus* du Haut-Empire au Chassenon médiéval, trois siècles ont été fouillés.



#### Rue du Pont des Tanneries à Dijon : un quartier hospitalier du Moyen Âge à l'époque contemporaine

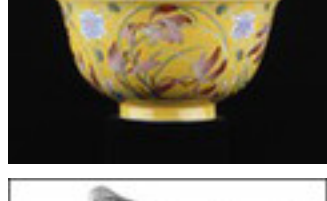
Anthropologie funéraire, étude des techniques d'aménagements hydrauliques, les problématiques scientifiques soulevées par ces recherches ne manquent pas d'intérêt.

### Découvrir



#### Styles céramiques et néolithisation dans le sud-est du Bassin parisien,

par Katia Meunier, Collection « Recherches archéologiques » 5, une coédition Inrap-CNRS Éditions, 2012.



#### Le Salon noir : « Archéologie du thé »

avec Jean-Paul Desroches, une émission produite par Vincent Charpentier sur France Culture.



#### Et toujours... Images d'archéologie

Plus de 2700 documents (photos, vidéos, dessins...) sont disponibles dans l'icône de l'Inrap.

### Expositions

**Aux sources de l'Université en Lorraine**, à l'Abbaye des Prémontrés, à Pont-à-Mousson (Meurthe-et-Moselle), jusqu'au 5 décembre 2012.

**40 ans d'archéologie en Artois Comm. Sur les pas des archéologues : une autre lecture de l'histoire d'un territoire**, à l'Université Lille 3, à Villeneuve-d'Ascq (Nord), jusqu'au 12 décembre 2012.

**Montpellier. Terre de faïences. Potiers et faïenciers entre Moyen Âge et XVIII<sup>e</sup> siècle**, au musée Henri-Prades à Lattes (Hérault), jusqu'au 16 décembre 2012.

**Silence, on fouille ! L'archéologie entre science et fiction**, au musée Archéa à Louvres (Val-d'Oise), jusqu'au 23 décembre 2012.

**En quête de nos origines**, à l'espace Mendès-France, à Poitiers, jusqu'au 27 janvier 2013.

**Au temps des Gaulois. L'Aquitaine avant César**, au musée d'Aquitaine, à Bordeaux, jusqu'au 17 mars 2013.

**Les Gallo-romains entre Loire et Vienne**, à l'écomusée du Véron, à Savigny-en-Véron (Indre-et-Loire), jusqu'au 30 novembre 2013.

**Passé de campagnes. Fermes et villae antiques de la Sarthe**, au Ceram Pierre Térouanne, à Allonnes (Sarthe), du 28 novembre 2012 au 23 juin 2013.

### Manifestations

**Rencontres autour de l'archéologie préventive. L'archéologie préventive : une démarche responsable**, organisées par le ministère de la Culture et de la Communication, à la Bibliothèque nationale de France, à Paris, les 21 et 22 novembre 2012.

**La Méditerranée : nouvelles recherches, nouvelles découvertes**, à la chapelle du Méjan, en Arles, les 23 et 24 novembre 2012.

**Journées archéologiques de Picardie**, l'actualité archéologique de la région présentée par les archéologues, galerie de la Tapisserie, à Beauvais, les 23 et 24 novembre 2012.

**Le Salon du livre des sciences humaines**, à l'espace d'animation des Blancs-Manteaux, à Paris, du 23 au 25 novembre 2012.

**Colloque international *Signa et Tituli 3* - Lieux de culte de Gaule Narbonnaise et des régions voisines. Sculpture et épigraphie**, au musée Henri-Prades, à Lattes (Hérault), les 29 et 30 novembre 2012.

**Conférence : Le site de Bassing, découvertes inédites des époques gauloises, antiques et du haut Moyen Âge**, par Jean-Denis Laffite et Laurent Thomashausen (Inrap), au musée du Pays de Sarrebourg, à Sarrebourg (Moselle), le 30 novembre 2012.

**Séminaire archéologique de l'Ouest. Vous avez dit archéopalynologie ? Définitions, applications et résultats**

**Hommage à Arlette Leroi-Gourhan**, à l'Université de Rennes 1, à Rennes, les 5 et 6 décembre 2012.

**Conférence : Archéologie. Occupations néolithiques et gallo-romaines à Saint-Jean-le-Vieux**, par Daniel Frascone (Inrap), à la salle des fêtes de Saint-Jean-le-Vieux (Ain), le 6 décembre 2012.

**Deuxième journée d'études Fortifications et villes de l'Antiquité tardive dans le nord de la Gaule. Villes du Nord-Ouest : questions de chronologie**, à la Direction régionale des affaires culturelles de Picardie, à Amiens, le 7 décembre 2012.

### Publications

**Mille ans d'histoire aux portes de Clermont-Ferrand. Carnet de fouille archéologique à Trémonteix**, par Kristell Chuniaud, coédition Éditions Reflets d'ailleurs - Inrap, 2012.

**Les Gallo-Romains entre Loire et Vienne**, catalogue d'exposition, Écomusée du Véron, 2012.

**Grains de Sel. Itinéraire dans les salines du littoral bas-normand de la préhistoire au XIX<sup>e</sup> siècle**, par Vincent Carpentier, Cyril Marcigny, Emmanuel Ghesquière, éditions Orep, 2012.

**Les enduits peints en Gaule romaine. Approches croisées**, sous la direction de Michel Fuchs et Florence Monier, Actes du 23<sup>e</sup> séminaire AFPMA, Paris, ENS, 13-14 nov. 2009, Dijon, 2012.



### Éditorial

#### Des nouvelles d'Helmut !

Le mammouth, qui vient d'être mis au jour à Changis-sur-Marne, est une découverte exceptionnelle en Europe, dont les médias étrangers et français se sont fait largement l'écho. Surnommé « Helmut » par l'équipe de fouille, ce mammouth laineux, ou *Mammuthus primigenius*, est probablement mort embourbé dans les sédiments meubles des rives de la Marne, entre 200 000 et 130 000 ans avant notre ère. La découverte de deux éclats de silex en relation directe avec le pachyderme, montre l'intervention de l'homme de Néandertal sur cette carcasse. Helmut n'est donc plus seulement un rare spécimen pour les paléontologues, mais également un véritable objet d'étude pour les archéologues.

La fouille a été menée par l'Inrap, en partenariat avec la Drac Île-de-France, le Muséum national d'Histoire naturelle, le laboratoire de Géographie physique du CNRS de Meudon et la carrière CEMEX. Des relevés 3D par photogrammétrie et scanner ont été réalisés, ainsi qu'un moulage intégral en vue de son étude et de sa présentation au public. Comme toute découverte scientifique, celle de ce pachyderme suscite aujourd'hui bien plus de questions qu'elle n'apporte de réponses. Pourquoi trois défenses et quelques os surnuméraires ont-ils été exhumés ? Aurions-nous non pas un, mais deux mammouths ? Quelle fut l'action de l'homme de Néandertal sur sa carcasse ? Helmut le mammouth va désormais faire l'objet d'un véritable *check up* scientifique. Outre l'étude paléontologique et archéozoologique interviendront la palynologie, la granulométrie, la malacologie... ainsi qu'une étude des éléments archéologiques accompagnant le squelette. Des datations, ainsi que des analyses isotopiques seront entreprises. Une recherche paléogénétique sur l'ADN sera parallèlement tentée. L'ensemble des données à la disposition des chercheurs permettra de mieux connaître l'étonnante histoire de ce géant des steppes glacées.

[Lire le communiqué de presse](#)  
[Voir le reportage vidéo](#)  
[Écouter l'émission le Salon noir](#)