

## La lettre d'information

Décembre 2012



### Actualités



#### Un site aristocratique à Bassing entre Gaule indépendante et conquête romaine

Occupé de l'âge du Fer au Moyen Âge, ce site a livré plusieurs bâtiments, des armes et un exceptionnel dépôt monétaire.



#### La préhistoire de l'île de Saint-Martin

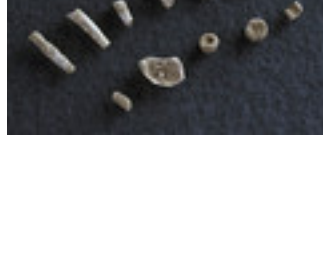
Les recherches menées sur le village précolombien de Pointe du Canonnier témoignent de la transition entre le Néoindien ancien et récent, une période peu étudiée dans les Petites Antilles.

[Voir le reportage vidéo](#)



#### Un diagnostic archéologique à Chambord

Les archéologues cherchent à identifier des vestiges de l'aménagement des abords du château entre les XVI<sup>e</sup> et XIX<sup>e</sup> siècles et à reconnaître des traces d'occupation antérieure.



#### Pratiques funéraires à Buchères, entre 5000 et 3000 ans avant notre ère

La découverte d'une sépulture d'individus inhumés au fil du temps témoigne d'une pratique très rarement mise au jour au Néolithique récent en Champagne-Ardenne.



#### Rue du Pont des Tanneries à Dijon : un quartier hospitalier du Moyen Âge à l'époque contemporaine

Les premiers résultats font état d'un ensemble d'aménagements hydrauliques de l'époque Moderne et d'un grand mur qui pourrait être un élément de la fortification de type Vauban.



#### Un heurt, vaste dépotoir du XVI<sup>e</sup> siècle, livre un riche mobilier archéologique à Rouen

Cette fouille, à proximité de la gare de Rouen, offre une occasion unique d'enrichir les connaissances sur la ville au XVI<sup>e</sup> siècle.

### Découvrir sur Images d'archéologie



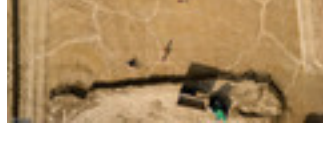
#### Vidéo : Orléans, les aménagements des berges de la Loire

La mise en évidence d'une succession de digues submersibles atteste la volonté d'aménager les abords de la Loire, de l'époque gauloise au Moyen Âge.



#### Vidéo : Victorine Mataouchek, spécialiste du bâti

L'archéologue du bâti révèle la mise en œuvre d'une construction et de ses transformations par l'analyse de sa stratification.



#### Près de 2 900 documents

photos, vidéos, dessins... sont disponibles dans l'icônôthèque de l'Inrap.

### Expositions

**Une nécropole de l'Antiquité tardive à Saint-Marcel**, au musée de la Résistance bretonne, à Saint-Marcel (Morbihan), jusqu'au 7 janvier 2013.

**En quête de nos origines**, à l'espace Mendès-France, à Poitiers jusqu'au 27 janvier 2013.

**Gaulois : une exposition renversante**, au pavillon des sciences, à Montbéliard (Doubs), jusqu'au 3 mars 2013.

**Au temps des Gaulois. L'Aquitaine avant César**, au musée d'Aquitaine, à Bordeaux, jusqu'au 17 mars 2013.

**Passé de campagnes. Fermes et villae antiques de la Sarthe**, au Ceram Pierre Térouanne, à Allonnes (Sarthe), jusqu'au 23 juin 2013.

**Les Gallo-Romains entre Loire et Vienne**, à l'écomusée du Véron, à Savigny-en-Véron, jusqu'au 30 novembre 2013.

### Manifestations

**Archéosismicité en régions de montagne : séismes et autres aléas naturels, approches pluridisciplinaires**, X<sup>es</sup> rencontres du Groupe APS, à Die (Drôme), du 24 au 26 mai 2013. Appel à communications avant le 31 décembre 2012.

**Conférence : Aux portes de la ville : 2200 ans d'histoire de la place De Gaulle à Orléans**, par Pascal Joyeux et Thomas Guillemard (Inrap), à la Société archéologique et historique de l'Orléanais, à Orléans, le 11 janvier 2013.

**Journée d'étude : L'usage de la terre à bâtir durant la Protohistoire. Du petit mobilier à l'architecture en France non méditerranéenne**, à Paris, le 1er mars 2013. Appel à communication jusqu'au 15 janvier 2013.

**Journée archéologique d'Île-de-France 2013**, à l'ESSEC 1, à Cergy-Pontoise, le 26 janvier 2013.

**Journée annuelle d'information de l'Association française pour l'étude de l'âge du Fer**, à l'École normale supérieure, à Paris, le 2 février 2013.

**Journée d'étude : L'archéologie du monde moderne et contemporain et ses enjeux**, à l'Institut national d'histoire de l'art, à Paris, le 6 février 2013.

**Colloque du Réseau universitaire de chercheurs en histoire environnementale : Les impacts environnementaux et sociaux de l'aménagement territorial. Perspectives historiques**, à Paris, les 5 et 6 septembre 2013. Appel à communication jusqu'au 28 février 2013.

**Table ronde : Halte aux pillages. Une menace réelle pour notre patrimoine archéologique**, à la Maison de la recherche, à l'université du Mirail Toulouse 2, les 12 et 13 mars 2013.

**« L'homme tout simplement » : Mémoires et postérités d'André Leroi-Gourhan**, à l'Institut national d'histoire de l'art, à Paris, les 5 et 6 avril 2013.

**XIX<sup>e</sup> colloque d'Archéométrie du Groupe des méthodes pluridisciplinaires contribuant à l'archéologie**, à l'université de Caen Basse-Normandie, à Caen, du 22 au 26 avril 2013.

**138<sup>e</sup> congrès CTHS : Se nourrir. Pratiques et stratégies alimentaires**, à l'université Rennes 2, du 22 au 27 avril 2013.

**37<sup>e</sup> colloque international de l'Association française pour l'étude de l'âge du Fer : Les Gaulois au fil de l'eau**, à Montpellier, du 8 au 11 mai 2013.

**Journées d'études : Pour ne pas tourner autour du pot ? La céramique dans les contextes archéologiques « mixtes ». Questions de méthodologie, typologie et terminologie**, à l'université Rennes 2, les 17 et 18 mai 2013.

**Colloque : Sacrée science ! Apports des études environnementales à la connaissance des sanctuaires celtes et romains du nord-ouest européen**, à la Drac de Picardie, à Amiens, les 6 et 7 juin 2013, suivi d'une excursion à l'Archéosite d'Aubechies (Belgique), le 8 juin 2013.

**Normes et variabilités au sein de la culture matérielle des sociétés de l'âge du Bronze**, à la maison des sciences de l'homme, à Dijon, le 15 juin 2013.

### Publications

**Des hommes aux champs. Pour une archéologie des espaces ruraux du Néolithique au Moyen Âge**, sous la direction de Vincent Carpentier et Cyril Marcigny. Presses universitaires de Rennes, 2012.

**Deux ateliers de potiers de la Loire moyenne au Haut-Empire : Vrigny (Loiret) et Amboise (Indre-et-Loire)**, sous la direction d'Alain Ferdière, 40<sup>e</sup> supplément à la Revue archéologique du Centre de la France, FERACF - Tours 2012.

**Les enduits peints en Gaule romaine. Approches croisées**, sous la direction de Michel Fuchs et Florence Monier, Actes du 23<sup>e</sup> séminaire AFPMA, Paris, ENS, 13-14 nov. 2009, Supplément Revue archéologique de l'Est 31, Dijon, 2012.



### Éditorial

À quelques jours de la fin de l'année, un rapide bilan peut être tiré et 2012 peut être considérée comme une année exceptionnelle tant pour l'activité de terrain, que pour la recherche et la valorisation.

Avec près de 190 000 jours de travail, l'activité de fouille a atteint un niveau historique. Le premier diagnostic sous-marin a été réalisé à La Réunion, marquant les débuts opérationnels du service des activités sous-marines et subaquatiques. Des contrats ont été signés par l'Inrap avec de grands aménageurs (Autoroutes Paris-Rhin-Rhône, Autoroutes du Sud de la France, Bouygues, Établissement public du plateau de Saclay...), garantissant une importante activité de fouilles pour l'année 2013.

La recherche a bénéficié, elle aussi, de moyens sans précédents avec plus de 18 000 jours qui ont permis la mise en œuvre ou la poursuite de plus de 290 projets d'activité scientifique. 409 rapports de fouille sont désormais accessibles sur le site internet, représentant 572 volumes. Enfin, la collection « Recherches archéologiques » s'installe avec la parution de trois titres dans l'année.

L'activité de valorisation a connu des succès importants : 272 000 visiteurs pour « Gaulois, une expo renversante » à la Cité des sciences et de l'industrie, la publication de 12 ouvrages, l'achèvement de trois documentaires audiovisuels et la mise en ligne de 21 reportages sur le site Internet, qui a suscité plus de 1,1 million de visites. On relève aussi le succès des Journées nationales de l'archéologie, qui ont fédéré 420 sites et attiré 90 000 visiteurs.

Cette importante activité de valorisation n'aurait pu se réaliser sans nos partenaires et nos mécènes : Bouygues Travaux publics, Cemex, la fondation EDF, Eiffage Aménagement, GRTgaz, Réseau ferré de France et Vinci Airports.

Débutées avec le colloque « L'Archéologie au laboratoire » à la Cité des sciences et de l'industrie, les manifestations marquant le dixième anniversaire de l'Inrap se sont achevées au Palais-Royal avec l'exposition « Fouilles et découvertes au XXI<sup>e</sup> siècle – Regards sur l'Inrap » que le ministère de la Culture et de la Communication consacrait à l'institut.

L'année a été marquée par de nombreuses découvertes archéologiques, mais nous ne citerons ici qu'Helmut, le mammoth de Changis-sur-Marne, qui n'a pas fini de faire parler de lui !

### Bonne année 2013

*Photo : excavation en gradins sur la fouille du sanctuaire gallo-romain de Mesnil-Saint-Nicaise (Somme), 2012 © Denis Gliksman*