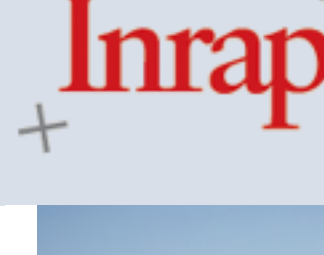


La lettre d'information

Février 2013



Journées nationales de l'Archéologie 2013

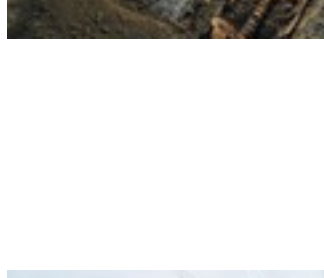


La quatrième édition se tiendra les 7, 8 et 9 juin 2013

Les participants peuvent dès à présent s'inscrire et saisir en ligne leur programme.

Accéder au formulaire d'inscription

Actualités



Dernières semaines de fouille au couvent des Jacobins à Rennes :

près d'un millier de sépultures recensées après seize mois de recherche. Les archéologues focalisent désormais leur attention sur la fouille du chœur de l'église.

Voir les reportages vidéo



Derniers résultats des campagnes de recherches archéologiques à Méobecq (Indre)

L'étude des élévations d'un bâtiment a permis de restituer la vie de l'édifice de sa construction à son état actuel.

Voir le reportage vidéo



Aimargues : une fouille archéologique révèle cinq siècles d'histoire d'un village du haut Moyen Âge

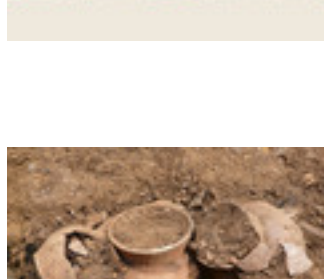
La fouille du site de Saint-Gilles-de-Missignac (Gard) a révélé un remarquable exemple de *villa* carolingienne, une église et son cimetière.



La fouille archéologique du quartier Subreville livre un site d'habitat gaulois et un vignoble antique

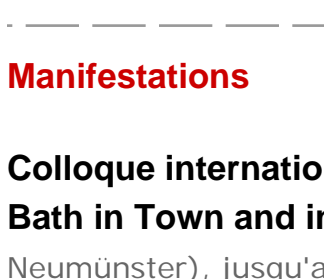
Les archéologues ont mis au jour un type d'habitat gaulois rarement étudié sur une telle superficie dans la région d'Aix-en-Provence.

Découvrir



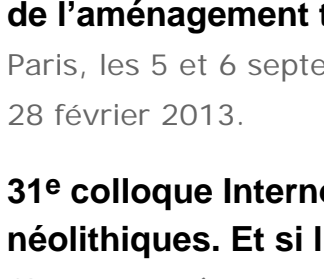
Les conférences des Rendez-vous de l'histoire de Blois

Retrouvez les vidéos de la journée d'étude consacrée aux paysans.



Le Salon noir : « Les Mayas et le sacrifice de soi »

avec Claude-François Baudez, directeur de recherche au CNRS, une émission produite par Vincent Charpentier sur France Culture.



Plus de 3 000 documents

photos, vidéos, dessins... sont disponibles sur Images d'archéologie, l'iconothèque de l'Inrap.

Manifestations

Colloque international : *Thermae in Context – The Roman Bath in Town and in Life*, à Luxembourg (abbaye de Neumünster), jusqu'au 24 février 2013.

Colloque du Réseau universitaire de chercheurs en histoire environnementale : les impacts environnementaux et sociaux de l'aménagement territorial. Perspectives historiques, à Paris, les 5 et 6 septembre 2013. Appel à communications jusqu'au 28 février 2013.

31^e colloque Internéo 2013 : occupations et exploitations néolithiques. Et si l'on parlait des plateaux ? à Châlons-en-Champagne (Haute-Marne), les 18 et 19 octobre 2013. Appel à communications jusqu'au 28 février 2013.

Journée d'étude : l'usage de la terre à bâtir durant la protohistoire. Du petit mobilier à l'architecture en France non méditerranéenne, à Paris, le 1^{er} mars 2013.

Journée annuelle d'actualités et assemblée générale de l'Association pour la promotion des recherches sur l'âge du Bronze, à l'auditorium du Musée d'archéologie nationale, à Saint-Germain-en-Laye, le 2 mars 2013.

Conférence : Les *villae* de Vaas, Avoise, Noyen, par Jean Rioufreyt (Inrap), au Ceram Pierre Térouanne, à Allonnes (Sarthe), le 8 mars 2013.

Journée de l'actualité archéologique en Basse-Normandie, à l'auditorium du château de Caen, le 16 mars 2013.

Table ronde : Halte aux pillages. Une menace réelle pour notre patrimoine archéologique, à la Maison de la recherche, à l'université Toulouse II Le Mirail, les 12 et 13 mars 2013.

Archéologie, Archéosciences, Histoire journée scientifique de l'UMR 6566 CreAAH (Centre de recherche en Archéologie, Archéosciences, Histoire), à l'université de Rennes 1, le 16 mars 2013.

Conférence : Les agglomérations secondaires de la basse vallée de la Vienne, par Jean-Philippe Chimier (Inrap), à l'Écomusée du Véron (Indre-et-Loire), le 28 mars 2013.

Paysage du cimetière 2013 - 5^{es} rencontres du Groupement d'anthropologie et d'archéologie funéraire, au Prieuré Saint-Cosme, à La Riche (Indre-et-Loire), les 5 et 6 avril 2013.

« L'homme tout simplement » : mémoires et postérités d'André Leroi-Gourhan, journées organisées par l'équipe ArScAn-Ethnologie préhistorique, à l'Institut national d'histoire de l'art, à Paris, les 5 et 6 avril 2013*

Conférences dans le cycle *Samedis au musée, en famille*, au musée d'Art et d'Archéologie d'Aurillac (Cantal), le 6 avril, le 4 mai et le 1^{er} juin 2013.

Conférence : La *villa* du Chemin vert à Aubevoye — La *villa* de Roullée, par Gérard Guillier et Florian Sarreste (Inrap), au Ceram Pierre Térouanne, à Allonnes (Sarthe), le 12 avril 2013.

XIX^e colloque d'Archéométrie du Groupe des méthodes pluridisciplinaires contribuant à l'archéologie, à l'université de Caen Basse-Normandie, à Caen, du 22 au 26 avril 2013.

138^e congrès du Comité des travaux historiques et scientifiques : Se nourrir. Pratiques et stratégies alimentaires, à l'université Rennes 2, du 22 au 27 avril 2013.

Congrès de la Société française d'étude de la céramique antique en Gaule, à Amiens, du 9 au 13 mai 2013.

Conférence : L'extraction du minerai de fer au nord du Mans (sur le tracé de l'A 28), par Jean-Yves Langlois (Inrap), au Ceram Pierre Térouanne, à Allonnes (Sarthe), le 17 mai 2013.

Rencontres archéozoologiques de Lattes 2013, au musée archéologique *Lattara*, à Lattes (Hérault), le 7 juin 2013.

Normes et variabilités au sein de la culture matérielle des sociétés de l'âge du Bronze, à la Maison des sciences de l'homme, à Dijon, le 15 juin 2013.

Expositions

Archéo-fiction « Des archéologues de l'Inrap ont découvert la sépulture de Dracula », dans le cadre du festival des littératures et cultures de l'imaginaire « Zone Franche », à la salle des fêtes Léo-Ferré, à Bagneux (Hauts-de-Seine), jusqu'au 24 février 2013.

Gaulois : une exposition renversante, au Pavillon des sciences, à Montbéliard (Doubs), jusqu'au 3 mars 2013.

Art du jeu, jeu dans l'Art. De Babylone à l'Occident médiéval, au musée de Cluny, à Paris, jusqu'au 4 mars 2013.

Entrez dans la grotte de Cussac et les métiers de l'archéologie, à l'université Bordeaux 1, jusqu'au 8 mars 2013.

Au temps des Gaulois. L'Aquitaine avant César, au musée d'Aquitaine, à Bordeaux, jusqu'au 17 mars 2013.

Fragments terres, à la Galerie du château de l'étang, à Saran (Loiret), du 8 au 27 mars 2013.

Passé de campagnes. Fermes et *villae* antiques de la Sarthe, au Ceram Pierre Térouanne, à Allonnes (Sarthe), jusqu'au 23 juin 2013*

Froid de Mammouth ! au rez-de-chaussée du Muséum, à Orléans, du 9 février au 1^{er} septembre 2013.

Publications

Échanges et société en Gaule : les céramiques en territoire picton (II^e s. av. J.-C.-VI^e s. apr. J.-C.) et Actualité des recherches céramiques, publication de la Société française d'étude de la céramique antique en Gaule (Sfécag), actes du congrès de Poitiers 17-20 mai 2012.

L'Homme, ses ressources et son environnement, dans le nord-ouest de la France à l'âge du Bronze : actualités de la recherche, sous la direction de Muriel Mélin et de Caroline Mougne, éditions de Géosciences Rennes, 2012.

La *villa* de Saint-André de Codols (Nîmes, Gard) du I^{er} au XII^e s. de n. è. : évolution de l'habitat et de l'espace rural nîmois de l'Antiquité au Moyen Âge, par Hervé Pomarèdes, Sébastien Barberan, Odile Maufras et Laurent Sauvage, Monographies d'archéologie méditerranéenne, n° 32, 2012.



Éditorial

L'Inrap met en place un baromètre de satisfaction des aménageurs

Depuis 2003, l'activité de fouilles archéologiques préventives est entrée dans le secteur concurrentiel. Dans ce contexte, l'Inrap – principal opérateur d'archéologie préventive en France – a mis en place en 2010 le plan « Reconquête aménageurs » pour améliorer sa qualité de service, tout en demeurant la référence nationale sur le plan scientifique.

Dans ce cadre, l'Inrap s'est doté d'un outil de mesure – le baromètre de satisfaction des aménageurs –, et a confié à l'Institut Kheolia la mise en œuvre de cette enquête annuelle. En 2012, elle a porté sur tous les aménageurs pour lesquels l'Inrap a réalisé des fouilles au cours de l'année précédente. Ainsi, sur 208 aménageurs, 112 ont répondu, constituant un excellent échantillon statistique et représentant de façon très satisfaisante la géographie des fouilles en métropole et outre-mer, comme la typologie des chantiers : publics, privés, urbains, ruraux...

Il ressort de cette première étude plusieurs conclusions :

— la relation de l'Inrap avec les aménageurs s'est considérablement améliorée, passant d'une situation de rejet du principe même de l'archéologie préventive par les intéressés, à une relation relativement normalisée entre un prestataire efficace et des clients respectueux de la loi dont ils comprennent de mieux en mieux les principes et les enjeux ;

— les actions de diffusion de la connaissance et de communication de l'Inrap sont appréciées, notamment par les aménageurs privés, pour lesquels la valorisation des résultats donne du sens à l'effort financier consenti ;

— le professionnalisme de l'Inrap est reconnu, mais le « système » de l'archéologie préventive induit encore des procédures et des délais mal vécus par les aménageurs ;

L'intégralité de l'étude est consultable sur le site Internet de l'Inrap. Ses résultats font partie des indicateurs du contrat de performance 2011-2013 signé par l'Inrap avec l'État.

Consulter l'intégralité de l'étude

Lire le dossier de presse