

# DOSSIER PÉDAGOGIQUE

EXPOSITION  
3 AVRIL - 13 MAI 2018



DÉCOUVERTES  
ARCHÉOLOGIQUES  
DE L'ÉGLISE ST-PIERRE ST-PAUL

design graphique © Frédéric Chauvaux / Agence Point de Vue

À L'HÔPITAL DE 1841  
22 RUE BERNARD FÉVRIER - GONESSE

TOUS LES MATINS POUR LES SCOLAIRES  
DU MARDI AU DIMANCHE DE 14H À 17H TOUT PUBLIC SAUF LE 1<sup>ER</sup> MAI

Inrap



INFORMATION / RÉSERVATION AU 01 34 45 97 57

WWW.VILLE-GONESSE.FR





## *Présentation de l'exposition*

Dans la perspective de créer un nouveau système de chauffage par le sol dans l'église Saint-Pierre Saint-Paul, édifice classé Monument Historique dès 1862, des sondages archéologiques ont été préalablement réalisés en 2010. Effectués en divers endroits de l'édifice, déambulatoire, nef et bas-côtés, ces sondages ont confirmé l'intérêt historique et archéologique du site et justifié la prescription de fouilles préventives et programmées, conduites en deux campagnes, entre 2011 et 2013.

Ces fouilles ont révélé l'existence d'une importante nécropole, en usage durant plus de mille ans, entre le VI<sup>e</sup> siècle et la seconde moitié du XVIII<sup>e</sup> siècle. Outre l'étude des diverses pratiques d'inhumation, elles ont permis celle d'un important mobilier funéraire associé : céramiques, objets et parures, fragments de tissus médiévaux...

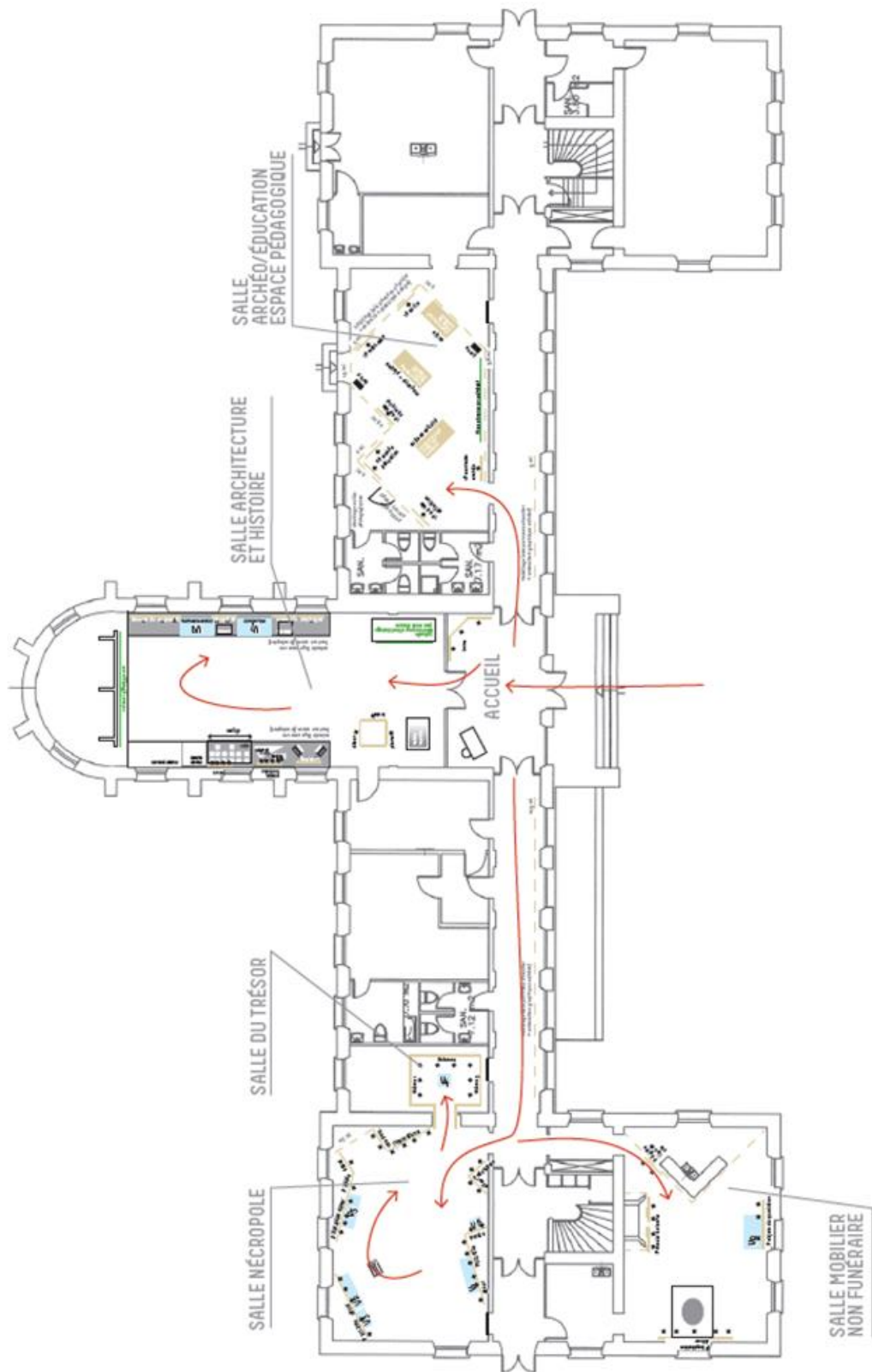
Le sous-sol de l'église a également livré de nombreux vestiges non funéraires : éléments architecturaux, fragments de sculptures et de vitraux, décors peints et dallages, mais aussi des aménagements liés à l'exercice du culte à différentes époques tels que cuves baptismales et four à cloche.



## *Partenariats*

En collaboration avec l'INRAP, opérateur en charge des fouilles, le service régional de l'archéologie, le service départemental de l'archéologie, le musée Archéa, l'exposition « Sacrée Chantier » est présentée par le service Archives et Patrimoine avec le concours de la direction et des services du Centre Hospitalier de Gonesse.

Ont également contribué à la conception et à la réalisation de l'exposition : l'agence Point-de-Fuite (scénographie), Emmanuel Bougenaux (socleur), L'art du Petit (maquettes), l'entreprise ADC démolition (panneaux de chantier), le centre de ressources en histoire de l'éducation ainsi que les services municipaux de la ville de Gonesse.



Plan de l'exposition



### *Visiter l'exposition*

*Sacré chantier* occupe une partie du rez-de-chaussée d'un bâtiment historique de la commune, l'hôpital de 1841. Les visites sont organisées autour de trois salles thématiques :

- Salle 1 : Histoire de l'église Saint-Pierre Saint-Paul et de son architecture.
- Salle 2 : Les découvertes funéraires.
- Salle 3 : Les découvertes de mobiliers non funéraires

Un quatrième espace est plus spécifiquement dédié à la découverte de l'archéologie et de ses techniques. Des maquettes, des tables pédagogiques ainsi qu'une grande frise chronologique retraçant l'histoire locale au regard de l'histoire nationale permettent de découvrir les techniques de fouilles mises en œuvre à l'occasion de ce chantier. Cet espace interroge également les relations entre l'école et l'archéologie depuis la fin du XIX<sup>e</sup> siècle.

Pour les scolaires, la visite dure 1h30.

L'exposition se compose de :

- Panneaux didactiques
- Objets issus des fouilles archéologiques
- Maquettes
- Bornes tactiles
- Une table tactile
- Un espace pédagogique : table de médiation, frise chronologique, vase magnétique ...



## Thème 1

### *Histoire de l'église Saint-Pierre Saint-Paul et de son architecture.*

Si l'histoire de l'église Saint-Pierre Saint-Paul de Gonesse était principalement connue par les archives, les fouilles archéologiques ont permis d'en enrichir notre compréhension. L'exposition s'attache dans un premier temps à restituer l'enrichissement de ces connaissances et à replacer l'édifice dans son contexte.

Une table tactile permet de naviguer dans le chantier archéologique grâce à une vidéo interactive. Le visiteur peut ainsi explorer le chantier de fouille, sa stratigraphie ainsi que ses détails et ses découvertes.



Le thème *Histoire de l'église Saint-Pierre Saint-Paul et de son architecture* s'inscrit dans les programmes scolaires :

Cycle 2 : Enseignements artistiques – *Formuler des émotions / Repérer les éléments du langage plastique.*

Questionner le monde – *Se situer dans l'espace et le temps : construire des repères spatiaux et des repères temporels.*

Cycle 3 : Arts plastiques – *Se repérer dans les domaines liés aux arts plastiques, être sensible aux questions de l'art.*

Histoire – *Se repérer dans le temps : construire des repères historiques / Se repérer dans l'espace : construire des repères géographiques.*

Sciences et techniques – *Se situer dans l'espace et dans le temps : replacer des évolutions technologiques dans un contexte historique.*

Cycle 4 : Arts plastiques – *Se repérer dans les domaines liés aux arts plastiques, être sensible aux questions de l'art.*

Histoire des arts – *Décrire une œuvre d'art en employant un lexique simple adapté / Associer une œuvre à une époque à partir des éléments observés.*

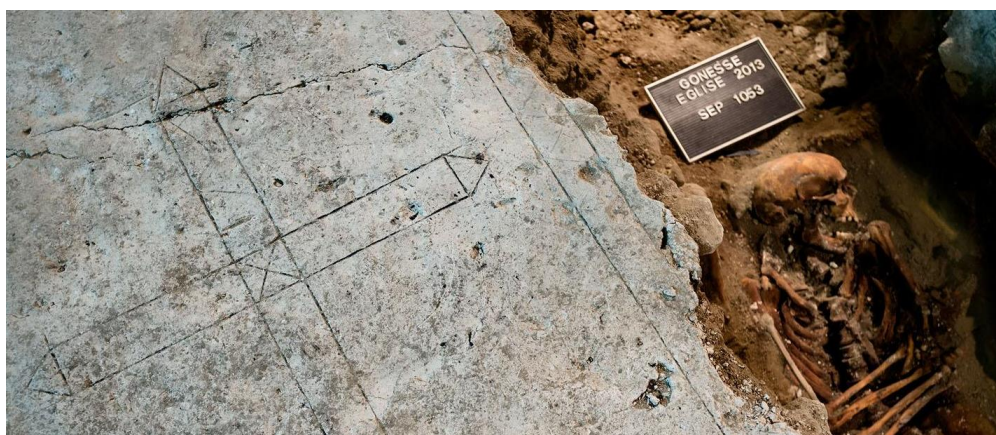
Histoire - *Se repérer dans le temps : construire des repères historiques / Se repérer dans l'espace : construire des repères géographiques.*

## Thème 2

### *Les découvertes archéologiques funéraires.*

Les fouilles archéologiques ont permis la mise au jour d'une importante nécropole dont les traces les plus anciennes remontent à la période mérovingienne et s'échelonnent jusqu'à l'époque moderne. Marqueurs de leurs temps, les modes d'inhumations sont variés et reflètent l'évolution des mœurs et de la spiritualité.

Un ensemble de mobilier funéraire est exposé dans cette salle: sarcophages décorés, bijoux, céramiques, etc. Exceptionnels par leur rareté en contexte archéologique, des tissus portant toujours des traces de polychromie sont également présentés et permettent de découvrir leur méthode de fabrication.



Le thème *Les découvertes archéologiques funéraires* s'inscrit dans les programmes scolaires :

Cycle 2 : Enseignements artistiques – *Formuler des émotions / Repérer les éléments du langage plastique / S'ouvrir à la diversité des pratiques*

Questionner le monde – *Se situer dans l'espace et le temps : construire des repères spatiaux et des repères temporels.*

Cycle 3 : Arts plastiques – *Se repérer dans les domaines liés aux arts plastiques, être sensible aux questions de l'art.*

Histoire – *Se repérer dans le temps : construire des repères historiques / Se repérer dans l'espace : construire des repères géographiques.*

Sciences et techniques – *Se situer dans l'espace et dans le temps : replacer des évolutions technologiques dans un contexte historique.*

Cycle 4 Arts plastiques – *Se repérer dans les domaines liés aux arts plastiques, être sensible aux questions de l'art.*

Histoire des arts – *Décrire une œuvre d'art en employant un lexique simple adapté / Associer une œuvre à une époque à partir des éléments observés.*

Histoire - *Se repérer dans le temps : construire des repères historiques / Se repérer dans l'espace : construire des repères géographiques.*



### Thème 3

#### *Les découvertes archéologiques non funéraires.*

L'église est un lieu spirituel, mais aussi d'accueil, de refuge, d'enseignement et un endroit où on traite les affaires. Certains métiers y tiennent même leurs réunions.

Les objets retrouvés par les archéologues sont à l'image de cette diversité : baptistère ; dés et toupies divinatoires ; réchauds et monnaies. Ces artefacts permettent d'évoquer la vie religieuse et quotidienne au Moyen-âge et à l'époque moderne.



Le thème *Les découvertes archéologiques non funéraires* s'inscrit dans les programmes scolaires :

Cycle 2 : Enseignements artistiques – *Formuler des émotions / Repérer les éléments du langage plastique / S'ouvrir à la diversité des pratiques*  
Questionner le monde – *Se situer dans l'espace et le temps : construire des repères spatiaux et des repères temporels.*

Cycle 3 : Arts plastiques – *Se repérer dans les domaines liés aux arts plastiques, être sensible aux questions de l'art.*

Histoire – *Se repérer dans le temps : construire des repères historiques / Se repérer dans l'espace : construire des repères géographiques.*

Sciences et techniques – *Se situer dans l'espace et dans le temps : replacer des évolutions technologiques dans un contexte historique.*

Cycle 4 Arts plastiques – *Se repérer dans les domaines liés aux arts plastiques, être sensible aux questions de l'art.*

Histoire des arts – *Décrire une œuvre d'art en employant un lexique simple adapté / Associer une œuvre à une époque à partir des éléments observés.*

Histoire - *Se repérer dans le temps : construire des repères historiques / Se repérer dans l'espace : construire des repères géographiques.*

## *L'église Saint-Pierre Saint-Paul en quelques dates*

**1100**

Premières mentions écrites signalant la présence d'une église

**1180**

Construction d'une église peut-être en remplacement d'un édifice antérieur

**1210**

Arrêt des travaux suite à la construction de l'hôtel-Dieu voisin

**1245**

Reprise des travaux de l'église

**XVII<sup>e</sup> siècle**

Transformation de la façade occidentale afin d'aménager un accès au buffet d'orgue

**1768**

Rétablissement du beffroi du clocher et badigeonnage de l'édifice.

**1783**

Construction de la sacristie.

**1875**

Construction du maître-autel du Sacré-Cœur au fond de l'église.

**1856-1880**

Premières campagnes de restauration sous la direction de l'architecte D.Destors.  
Des projets de remise en état d'origine ont été envisagés au XIX<sup>e</sup> siècle mais n'ont pas été réalisés.

**1916**

Restauration du portail

**1925-1944**

Remise en état du clocher

**1945-1957**

Interventions liées aux réparations dues aux dommages de guerre.

**1958-1972**

Installation du chauffage par le sol à air pulsé. Reprise de la voûte en bois de la nef. Installation d'une chaudière au fioul dans le rez-de-chaussée du clocher.

**2003**

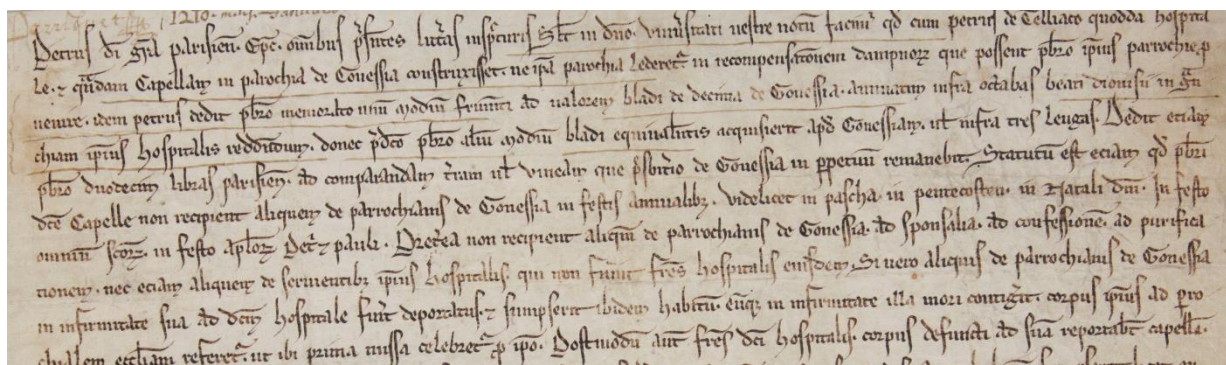
Restauration du décor peint du tympan. Réaménagement du parvis

**2011 et 2013**

Fouilles archéologiques



## Ressources documentaires.



. Institut National de Recherches et d'Archéologie Préventive, site internet : <https://www.inrap.fr/eglise-saint-pierre-et-saint-paul-1309>.

L'INRAP a réalisé les opérations archéologiques de l'église Saint-Pierre Saint Paul.

. Archives Départementales du Val d'Oise, Caroline Claude et Nathalie Karst, *D'une nécropole mérovingienne à l'église actuelle : résultats de la fouille de l'église Saint-Pierre Saint-Paul de Gonesse*, conférence donnée aux Archives Départementales du Val d'Oise le 17 janvier 2018, Enregistrement de la conférence : <https://www.youtube.com/watch?v=exAvwLXdMAk%20%20>

. Archéa, archéologie en Pays-de-France, site web : <http://archea.roissypaysdefrance.fr>.  
Musée d'archéologie locale situé à Louvres.

. Musée d'Archéologie Nationale, site web : <http://musee-archeologienationale.fr>

## Lieux ressources



. Service Archives et Patrimoine de la ville de Gonesse, 4 rue Saint-Nicolas 95500 Gonesse. Renseignements au 01.34.45.97.58.

. Centre de documentation du musée Archéa, 56 rue de Paris 95380 Louvres. Renseignements au 01.34.09.01.02

. Centre de Ressources en Histoire de l'Éducation : 4 Rue Saint-Nicolas 95500 Gonesse. Renseignements au 01.34.45.97.67

Le centre possède un fonds patrimonial issu de l'ancien Musée de l'Éducation du Val d'Oise (Saint-Ouen L'Aumône) dont certaines pièces concernent l'archéologie et son enseignement.

## Informations pratiques

### « Sacré Chantier » : découvertes archéologiques à l'église Saint-Pierre Saint-Paul

Exposition organisée par le service Archives et Patrimoine de la ville de Gonesse en partenariat avec l'INRAP et le musée Archéa.

Hôpital de 1841

22 rue Bernard Février – 95500 Gonesse



### Horaires

Du mardi au dimanche – de 14h à 17h

Tous les matins pour les scolaires (sur réservation)

### Informations et réservations

Service Archives et Patrimoine – Ville de Gonesse

4 rue Saint-Nicolas 95500 Gonesse

01.34.45.97.57

slemire@mairie-gonesse.fr

### Transports en commun

#### Train

RER D : Gare de Villiers-le Bel – Gonesse – Arnouville

#### Bus

Ligne 20 BHNS – Arrêt Hôpital de Gonesse

Ligne 22 – Arrêt Gonesse-Hôpital

Ligne 23 – Arrêt Saint-Nicolas ou Mairie de Gonesse

Ligne 25 – Arrêt Salle des fêtes ou Gonesse-Hôpital

Ligne 11 – Arrêt Jean Jaurès ou Emmanuel Rain ou Cimetière

Ligne 95.02 – Arrêt Jean Jaurès ou Gonesse-Hôpital

Ligne 250 – Arrêt Jean Jaurès

## Crédits photographiques

- . *Vue générale de la fouille de la nef prise depuis le triforium au-dessus du déambulatoire*, © Denis Gliksman, Inrap
- . *Plan de l'exposition*, © Agence Point de fuite
- . *Hôpital de 1841*, © Service Archives et Patrimoine.
- . *Fragments de pierre tombale du XIV<sup>e</sup> siècle*, © Denis Gliksman, Inrap
- . *L'église de Gonesse et la ferme de l'hôtel-Dieu*, gravure du XVII<sup>e</sup> siècle, Droits Réservés
- . *Le chantier de fouille de l'église de Gonesse (détail)*, © Denis Gliksman, Inrap
- . *Toupie divinatoire*, © Inrap
- . *Vue de la nef central, église Saint-Pierre Saint-Paul*, © Service Archives et Patrimoine
- . *Charte de Saint-Pierre (détail)*, © Service Archives et Patrimoine

